

# Pædagogisk læreplan for Børnehuset Ørslev 2023



Den pædagogiske læreplan udgør rammen og den fælles retning for vores pædagogiske arbejde med børnenes trivsel, læring, udvikling og dannelse. Læreplanen er et levende dokument, som kort beskriver vores pædagogiske overvejelser og refleksioner med eksempler, der er retningsgivende for det daglige pædagogiske arbejde.

# Om skabelonen

---

Denne skabelon henvender sig til jer, som er ledere og pædagogisk personale i dagtilbud. Formålet med skabelonen er at inspirere og understøtte udarbejdelsen af jeres lokale pædagogiske læreplan.

Den grundlæggende ramme for udarbejdelsen af den pædagogiske læreplan er dagtilbudsloven med tilhørende bekendtgørelse, der er omsat i Børne- og Socialministeriets publikation [Den styrkede pædagogiske læreplan, Rammer og indhold, 2018](#). Det er hensigten, at I skal bruge publikationen, når I arbejder med skabelonen.

Skabelonen indeholder alle de lovmæssige krav til at udarbejde den pædagogiske læreplan. Samtidig understøtter skabelonen jeres overvejelser vedrørende den løbende dokumentation og evaluering af arbejdet med den pædagogiske læreplan.

Den pædagogiske læreplan udgør rammen og den fælles retning for det pædagogiske arbejde med børnenes trivsel, læring, udvikling og dannelse, hvor legen er grundlæggende, og børneperspektivet er tydeligt. Jeres konkrete læreplan giver jer en ramme til at arbejde systematisk med at planlægge, følge op på og videreudvikle kvaliteten i det pædagogiske læringsmiljø i jeres dagtilbud i forhold til jeres børnegruppe.

Inden for de krav, der følger af dagtilbudsloven, er det op til jer at beslutte, hvordan I konkret vil arbejde med den pædagogiske læreplan. Jeres læreplan skal være et dynamisk og meningsfuldt dokument, som peger fremad, og som I kan bruge aktivt i den løbende udvikling af den pædagogiske kvalitet og jeres pædagogiske praksis.



[Den styrkede pædagogiske læreplan, Rammer og indhold](#)

## Brug af skabelonen

Når I udfylder skabelonen, skal I klikke på *skrivefeltet*. I kan fremhæve tekster og indsætte billeder.

I kan slette denne side ved at markere teksten og billedet og trykke *delete*. I kan også slette den sidste side, hvis I ønsker det.

# Ramme for udarbejdelse af den pædagogiske læreplan



Den pædagogiske læreplan udarbejdes med udgangspunkt i det fælles pædagogiske grundlag samt de seks læreplanstemaer og de tilhørende pædagogiske mål for sammenhængen mellem det pædagogiske læringsmiljø og børns læring.

Rammen for at udarbejde den pædagogiske læreplan er dagtilbudsloven og dens overordnede formålsbestemmelse samt den tilhørende bekendtgørelse. Loven og bekendtgørelsen er udfoldet i

publikationen [Den styrkede pædagogiske læreplan, Rammer og indhold](#). Publikationen samler og formidler alle relevante krav til arbejdet med den pædagogiske læreplan og er dermed en forudsætning for at udarbejde den pædagogiske læreplan. Derfor henvises der gennem skabelonen løbende til publikationen. På sidste side i skabelonen er der yderligere information om relevante inspirationsmaterialer.

---

# Hvem er vi?

---

**Børnehuset Ørslev**

**Havemarksvej 63**

**4100 Ringsted**

**Tlf: 57627130**

**Åbningstider: Mandag – tirsdag kl. 6.30 - 17.00, fredag kl. 6.30 - 16.00**

**Daginstitutionsleder: Kate Blytækker**

Børnehuset Ørslev er en kommunal daginstitution i Ringsted kommune, 15 km fra Ringsted by

Børnehuset Ørslev ligger i skønne landlige omgivelser mellem Gadekæret og Ørslev Kirke, tæt på skov, marker og enge med mulighed for helt fantastiske udeoplevelser i nærmiljøet. Derudover har vi en dejlig stor legeplads med rig mulighed for aktiviteter af forskellig karakter, bålhytte, legestativer, sandkasse og en masse grønne arealer, hvor vi er i gang med at indrette forskellige læringsmiljøer. Vi benytter også vores nærmiljø rigtig meget. Som blandet er Sognegården som inviterer til Kunstprojekter, kulturhuset stiller gymnastiksalen til vores rådighed hver tirsdag og onsdag formiddag, hvor vi bruger gymnastiksalens redskaber el. medbringer aktionskids fra huset ligesom vi ofte benytter deres store naturlegeplads med mulighed for mange spændende fysiske udfoldelser.

Børnehuset Ørslev er et lille børnehus med ca 35 børn fordelt på to stuer. vil sige i vuggestuen 0-3,1 år og i børnehaven 3,1-6 år.

Ørslevs personale består af både unge og ældre. Dette gør, at vi supplerer hinanden godt og vi har en meget bred vifte af erfaring.

Børnehuset Ørslev er et hus, hvor der er fuld af liv med børn, der leger, undersøger og lærer. Vi voksne befinder os i børnehøjde og viser interesse for det enkelte barn. Vi arbejder

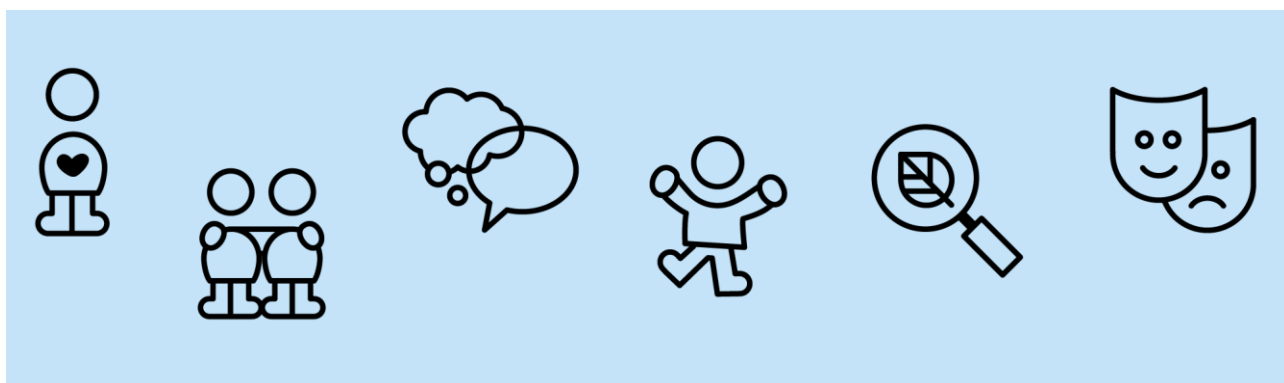
med struktur og forudsigelighed i det daglige, da vi ser hver lille rutine som et muligt læringspotentiale for det enkelte barn. Vi arbejder ofte i små læringsgrupper, dette giver personalet bedre indsigt i børnenes læring, udvikling samt det skaber nærvær.

Vores grundværdier er, at barnet er i centrum. Det er vores kerneopgave i alt det pædagogiske arbejde, som vi tilrettelægger. Nøgleord som nærvær, anerkendelse, omsorg er det, vi arbejder ud fra. Vi vægter et højt socialt fællesskab, hvor forståelse og indlevelsesevne i forhold til hinanden er vigtig. Vores børnehus er en institution med en god og rar atmosfære, hvor børns, forældres og personalets trivsel er i fokus.

Når I starter i Børnehuset Ørslev skal det gerne være en god oplevelse. Derfor er det vigtigt, at der fra start er en god dialog mellem forældre og personale. Vi har fokus på indkøringen, da børn reagerer forskelligt ved skift i deres dagligdag, så det er en god ide at afsætte god tid til indkøringen. I indkøringsperioden bliver der knyttet en primær person til jer og jeres barn, her fortælles der om de små vaner og behov, jeres barn har.

I det daglige vægter vi de gode snakke med forældrene. Det er vigtigt for os at forældrene bliver medspillere i deres børns hverdag.

**Det skal være rart at gå i Børnehuset Ørslev.**



---

# Pædagogisk grundlag



---

”Den pædagogiske læreplan skal udarbejdes med udgangspunkt i et fælles pædagogisk grundlag.”

”Det pædagogiske grundlag består af en række fælles centrale elementer, som skal være kendetegnende for den forståelse og tilgang, hvormed der skal arbejdes med børns trivsel, læring, udvikling og dannelse i alle dagtilbud i Danmark.”

”De centrale elementer er:

- **Børnesyn.** Det at være barn har værdi i sig selv.
- **Dannelse og børneperspektiv.** Børn på fx 2 og 4 år skal høres og tages alvorligt som led i starten på en dannelsesproces og demokratisk forståelse.
- **Leg.** Legen har en værdi i sig selv og skal være en gennemgående del af et dagtilbud.
- **Læring.** Læring skal forstås bredt, og læring sker fx gennem leg, relationer, planlagte aktiviteter og udforskning af naturen og ved at blive udfordret.
- **Børnefællesskaber.** Leg, dannelse og læring sker i børnefællesskaber, som det pædagogiske personale sætter rammerne for.
- **Pædagogisk læringsmiljø.** Et trygt og stimulerende pædagogisk læringsmiljø er udgangspunktet for arbejdet med børns læring.
- **Forældresamarbejde.** Et godt forældresamarbejde har fokus på at styrke både barnets trivsel og barnets læring.
- **Børn i udsatte positioner.** Alle børn skal udfordres og opleve mestring i lege og aktiviteter.
- **Sammenhæng til børnehaveklassen.** Sammenhæng handler blandt andet om at understøtte børns sociale kompetencer, tro på egne evner, nysgerrighed mv.”

”Loven fastsætter, at alle elementer i det fælles pædagogiske grundlag skal være udgangspunkt for arbejdet med den pædagogiske læreplan og dermed det pædagogiske arbejde med børns læring i dagtilbud.”

”Nogle elementer i form af fx børnesynet skal altid være til stede i det pædagogiske læringsmiljø, mens andre elementer som fx arbejdet med at skabe en god overgang til børnehaveklassen kan være mere til stede i nogle sammenhænge end andre.”

***Den styrkede pædagogiske læreplan, Rammer og indhold, s. 14***

---

## Børnesyn, Dannelse og børneperspektiv, Leg, Læring og Børnefællesskaber



Først forholder I jer til de fem elementer:

- Børnesyn
- Dannelse og børneperspektiv
- Leg
- Læring
- Børnefællesskaber.

I kan beskrive elementerne samlet eller hver for sig.

De øvrige elementer i det pædagogiske grundlag skal ifølge loven fremgå særskilt af den pædagogiske læreplan. Disse elementer forholder I jer til lidt senere.

***Den styrkede pædagogiske læreplan, Rammer og indhold, s. 15***

---

### Hvordan kommer de fem centrale elementer fra det fælles pædagogiske grundlag til udtryk hos os og bliver omsat i vores hverdag sammen med børnene?

I Børnehuset Ørslev har vi defineret vores børnesyn ved, at det at være barn har værdi i sig selv. Dette kommer til udtryk ved, at vi møder det enkelte barn med respekt, i øjenhøjde og ikke mindst som et ligeværdigt individ. Barnet er en del af et børnefællesskab, hvor dets mening kommer til udtryk. I Børnehuset Ørslev arbejder vi ud fra, at barnet i det daglige oplever at have medbestemmelse på sin hverdag. Dette gør vi ved, at de deltager i så mange dagligdagsrutiner som muligt, lige fra at dække bord, hjælpe med oprydning, tage tøj af og på, hjælpe sine kammerater mm.

Vi lytter og støtter barnet i det daglige. Vi har fokus på forskelligheder og medinddragelse, samt har øje på, hvordan vi får den enkeltes potentiale frem i fællesskabet. Dette er uanset om det går i vuggestue eller børnehave.

Medbestemmelsesretten hænger sammen med dannelse og børneperspektivet, samt de børnefællesskaber, børnene indgår i. Vi har fokus på at opfange både de verbale og non-verbale signaler fra børnene, for at kunne følge barnets perspektiv.

*Praksisfortælling:*

*Børnene sidder i rundkreds på gulvet og skal til at synge. Børnene skiftes til at vælge. Et barn vælger en sang fra sangkufferten og de andre børn kigger spændt på hvilken sang der vælges. Dette er et pædagogisk redskab som sikrer at alle bliver set og hørt. Her får man også fokus på de lidt mere stille og tilbageholdende børn.*

I Børnehuset Ørslev bliver læringen tilrettelagt i forhold til det enkelte barn. I vores læringsmiljøer har vi fokus på at disse er trygge og udviklende lege- og læringsmiljøer. Vores lærings syn bærer præg af, at vi mener at der sker læring i mange forskellige situationer i løbet af barnets dag. Derfor tilrettelægger vi vores hverdage med planlagte aktiviteter, leg og læring i små læringsgrupper, samt børnenes egne legeideer og aktiviteter. Vi vil gerne kunne tilbyde en hverdag, hvor vi i fællesskab med forældrene skaber de bedst mulige rammer for det gode børneliv. Hvor der både er plads til omsorg, fordybelse og nærvær, men også spontanitet, skøre indfald og den kreative leg. Her skal der være mulighed for at øve sig, lave fejl og gøre sig egne erfaringer. I Børnehuset Ørslev skal man have lov til "at blive til sig selv" i trygge og anerkendende rammer.

*Praksisfortælling:*

*4 børn fra vuggestuen laver isdrømmefangere. Dybe paptallerkener fyldes med maling, glimmer, pailletter og til sidst med vand. Børnene vælger selv hvilke farver og glimmer der skal på deres drømmefangere. De store hælder selv vand på deres tallerken og de hjælper også de små med at hælde op. Da de er færdige går børnene udenfor og hænger deres isdrømmefangere op, så de kan fryse. Dagen efter er de frosset og de glimter flot i solen. Børnene viser stolt deres drømmefangere til de andre børn.*

I Børnehuset Ørslev har vi fokus på at styrke barnets kompetencer gennem leg. Legen kan være ned til at styrke barnets sociale kompetencer, sprogudvikling, selvforståelse og motoriske udvikling, mm.

Barnets fantasi og kreativitet skal have mulighed for at komme i spil gennem legen. Derfor skal der være mange forskellige tilbud til barnet, dette både i vuggestuen og i børnehaven.



*Praksisfortælling:*

*To drenge leger på stuen, de er meget koncentreret. De bygger i fællesskab et hus ud af magneter og i legen er der også nogle figurer. Den ene dreng vil have, at det kun er de blå figurer der skal være med i legen, dette vil den anden dreng ikke være med til, så drengene diskuterer livligt frem og tilbage. Det ender med at den anden dreng siger at figurerne kan være derinde i 1 minut og så skal de altså ud igen. Han tæller til 10 og siger så, at nu er der gået 1 minut og nu skal de altså ud. Drengen tager sine figurer ud igen og legen fortsætter.*

Dannelsen af barnet mener vi, sker gennem vores daglige aktiviteter og via den måde, som vi er sammen med børnene på, samt de rammer, som vi sætter op for børnenes leg og samvær med hinanden. Det er også gennem legen, at børnene knytter relationer til hinanden og ligeledes lærer. Læring sker naturligvis også gennem relationen til den voksne og gennem planlagte voksenstyrede aktiviteter. Da leg og læring hænger uløseligt sammen, er vi også meget opmærksomme på børnenes legerelationer. Vi tager udgangspunkt i deres nærmeste udviklingszone, og vi har fokus på, at hvert barn er en del af fællesskabet

*Praksisfortælling:*

*Det er sommer og vi har Blomstens dag i hele Børnehuset Ørslev. Alle børn viste deres medbragte blomst, plante eller krydderurt frem. Alle børn stod og ventede til det blev deres tur til at plante. Børnene gravede små huller i vores blomsterbed og satte deres blomst derned. Efter de havde fået plantet, fik de en is. Pinden fra isen blev der skrevet navn på og børnene satte pinden ned ved deres blomst.*

*Praksisfortælling:*

*Efter Blomstens dag deltog børnene i pasningen af planterne, der blev vandet hver dag og vi snakkede løbende om, hvornår vi kunne høste og hvor store tingene var blevet. Især peberfrugteplanten var i fokus: Hvor mange var der? Hvilken farve fik de? Og hvornår skulle de spises?*

*Her er der en masse fællesskab på tværs af stuerne både i vuggestuen og i børnehaven, læring om det der gror, samt at vi undres over tingene sammen.*

Alle børn både fra vuggestuen og børnehaven skal have mulighed for at deltage i forskellige børnefællesskaber i løbet af deres dag. Det kan være til morgensamlingen, på legepladsen, ved frokosten, i læringsgrupperne, i de planlagte aktiviteter mm. Vi har fokus på, at børnene lærer at lytte og forstå hinandens forskelligheder. Vi arbejder ud fra at få alle børns kompetencer er i spil i dagligdagen. Vores læringsmiljøer giver barnet mulighed for at indtage forskellige positioner i fællesskabet, således at de udvikler deres kompetencer.

#### *Praksisfortælling:*

*Så er det tid til morgensamling i børnehaven. Den voksne og Dagens barn er klar til at fortælle hvad der skal ske i løbet af dagen. De andre børn sidder i rundkreds på gulvet og kigger op på deres kammerat, der begynder at sætte piktogrammerne på tavlen. Først sætter barnet sit eget billede på der viser at han er Dagens barn. Så kommer dagens bogstav frem, barnet viser det til sine kammerater og de hjælper med at fortælle hvad det er for et bogstav. Så sættes resten af billederne på. En pige rækker hånden op og siger, at hun ikke kan være med til at klippe. Hun fortæller at hendes mor siger, at hun må altså ikke bruge en saks. Den voksne spørger hvorfor hun ikke må det, hvortil pigen svare, at hendes mor vil altså ikke have at hun klipper mere af sit hår af. Vi får en god snak om hvad man kan bruge en saks til og børnene kommer med mange kreative forslag. Her har børnene fokus på hinanden, de viser respekt for den der er Dagens barn ved at lytte til det han har at fortælle. Børnene lytter og reflekter også over det pigen fortalte og fik ny "viden" om brug af en saks.*

---

## Pædagogisk læringsmiljø



”Det skal fremgå af den pædagogiske læreplan, hvordan det enkelte dagtilbud hele dagen etablerer et pædagogisk læringsmiljø, der med leg, planlagte vokseninitierede aktiviteter, spontane aktiviteter, børneinitierede aktiviteter samt daglige rutiner giver børnene mulighed for at trives, lære, udvikle sig og dannes.

Det pædagogiske læringsmiljø skal tilrettelægges, så det inddrager hensynet til børnenes perspektiv og deltagelse, børnefællesskabet, børnegruppens sammensætning og børnenes forskellige forudsætninger.”

***Den styrkede pædagogiske læreplan, Rammer og indhold, s. 22-23***

---

### Hvordan skaber vi hele dagen et pædagogisk læringsmiljø, der giver alle børn mulighed for at trives, lære, udvikle sig og dannes?

I Børnehuset Ørslev arbejder vi på at skabe forskellige læringsmiljøer, som følger barnets perspektiv og her tænkes læreplanstemaerne ind i både det fysiske og psykiske læringsmiljø. Her er de voksne nærværende og anerkendende og klar til, at støtte børnene i deres udvikling.

Læringsmiljøet skal præge hele dagen. Dette gælder både ved modtagelse om morgenen, selvhjulpethed ved måltidet, skiftning ved puslebordet, i legen og ved afhentning når dagen er slut.

Læringsmiljøet spiller også ind i de planlagte voksenstyrede aktiviteter, som foregår på stuerne gennem dagen. Vi mener, at vi tilbyder børnene en bred vifte af forskellige aktiviteter og typer af leg ud fra deres alder. Læring foregår naturligvis også gennem børneinitierede aktiviteter, såvel indenfor som udenfor griber vi muligheden, og følger børnenes spor. Vi anerkender børnenes spontane lege, dette kan gøre, at planlagte aktiviteter udskydes for at prioritere og styrke relationer børnene imellem.

Hverdagen i børnehuset rummer mange hverdagsrutiner for børnene. Hverdagen er fuld af læring og barnet tilegner sig flere kompetencer ved at indgå aktivt i dagligdagen. Vi arbejder på, at synlige såvel som usynlige regelsæt er nogenlunde ens i institutionen, så børnene ikke skal bruge unødige kræfter på at afkode nye miljøer, når de bevæger sig

rundt i huset eller overgår fra vuggestue til børnehave. Vi ønsker desuden, at de regelsæt, som vi har i institutionen, er meningsfulde set ud fra et børneperspektiv. I Børnehuset Ørslev har vi "åbne" døre, så børnene selv kan opsøge lege og venskaber i takt med, at de er klar til det. Derfor skal indretningen i huset også være således, at det er tydeligt for børnene, hvad man kan og må hvor. Vi er opmærksomme på, at der er afvekslende legezoner, så der er legemuligheder for alle

I løbet af dagen har vi stort fokus på børnenes selvhjulpenhed. Dette gælder i alt, hvad børnene gør og vi som de voksne er klar på sidelinjen til at give en hjælpende hånd, når der er brug for det eller guide barnet til at få den konkrete opgave løst, så barnet oplever at mestre opgaven selv og således får en succesoplevelse ud af det. Alle dagens rutiner, aktiviteter, lege og hændelser har et potentiale for læring. I vuggestuen foregår der masser af læring, når barnet f.eks. er på puslebordet. Her er barnet i en tæt relation med den voksne, hvor barnet føler sig set, hørt og værdsat. Desuden er der fokus på sprog, kroppen og selvhjulpenhed. Det kan være børnehavebarnet, der har svært ved at komme med i en leg, men bliver hjulpet af en voksen til at finde de rette ord, og få spurgt på en måde, så de andre børn forstår. Det kan også være konflikten, der løses imellem to børn, der har misforstået hinandens intentioner. Det kan være interaktioner i garderoben og meget mere, hvor læring ikke blot består i tage sit tøj på selv, men også i hvordan vi taler til og om hinanden, sætter ord på det vi gør og hjælpes ad.

#### *Praksisfortælling:*

*Vi kom ind fra legepladsen og en af drengene ville ikke tage sit tøj af. Den voksne siger, at hun ved det er svært og hun gerne vil hjælpe, men at han selv skal prøve først. Men han sidder stadigvæk med tøjet på og siger, "Jeg kan ikke". Den voksne siger, at hvis han tager støvlerne af, så hjælper hun med flyverdragten. Drengen tager støvlerne af og får ros fra den voksne. Pludselig prøver han også at tage dragten af, men det er svært. Han spørger den voksne om hun vil hjælpe og de klarer det sammen. Her anerkender den voksne barnet, med at hun ved det er svært. Drengen får ros da han tager sine støvler af, dette motiverer ham til at prøve med dragten. Han oplever at de i fællesskab løser udfordringen.*

---

## Samarbejde med forældre om børns læring

”Det skal fremgå af den pædagogiske læreplan, hvordan dagtilbuddet samarbejder med forældrene om børns læring.”

***Den styrkede pædagogiske læreplan, Rammer og indhold, s. 24-25***



---

### Hvordan samarbejder vi med forældrene om barnets og børnegruppens trivsel og læring?

I Børnehuset Ørslev lægger vi stor vægt på et godt og konstruktivt forældresamarbejde, da vi ved at sammenhæng og samspil mellem hjem og institution er betydningsfuldt for barnets udvikling. Vi skal gensidigt være åbne, nysgerrige og lydhøre over for hinandens perspektiver, så vi sammen kan skabe de bedste betingelser for barnets trivsel, udvikling og læring. Vi lægger stor vægt på at få skabt et godt forældresamarbejde, når en ny familie starter i Børnehuset Ørslev. Vi arbejder målrettet på, at der skabes en tillid til os, som gør, at vi i fællesskab kan drøfte spørgsmål, der vedrører barnets trivsel og udvikling. Dialogen skal være åben, imødekommende og respektfuld. Vi vil gerne have, at forældrene er aktive medspillere i børnenes hverdagsliv. Forældrene er velkomne til at deltage i eller overvære pædagogiske aktiviteter f.eks. samling eller tage med på tur. Dette kan skabe en tryghed og en forståelse for det pædagogiske arbejde.

Forældrene spiller en vigtig rolle i Børnehuset Ørslev, både formelt og uformelt. Bestyrelsen fungerer som den formelle del, som skaber sammenhæng mellem institutionen og de øvrige forældre. Via bestyrelsen drøftes bl.a. hvordan vi bedst muligt skaber viden og interesse omkring det liv, børnene har i institutionen.

Vi samarbejder med forældrene på flere måder via AULA og vi tilbyder opstarts- og skole-samtaler, hvor Trivselsvurderingsmaterialet anvendes til at drøfte barnets trivsel, udvikling, læring og dannelse. Derudover afholdes forældre- og fyraftensmøder hvor vi oplyser og informere og opfordre forældrene til at stille spørgsmål til vores praksis. Flere gange om året mødes vi desuden til hyggeligt samvær under uformelle rammer f.eks. til sommerfest, julearrangementer og forældrekafe. Men vi samarbejder også med forældrene om den måde, vi indretter os på stuen med de kreative udtryk, hvor man kan se, hvad vi

har lavet med børnene og hvad vi arbejder med for tiden. Forældrene får et tydeligt indtryk af måden, vi indretter os på, nemlig hvordan vi har stillet de fysiske læringsmiljøerne op og hvilke miljøer, vi har prioriteret.

*Praksisfortælling:*

*En dreng er stoppet med at bruge ble derhjemme, men har ikke lyst til at tisse på toilettet i børnehaven. Pædagogen har en snak med forældrene som fortæller, at drengen har fortalt at han er bange for at falde ned i toilettet. Med den vigtige viden finder pædagogen sammen med drengen en løsning, hvor de sætter en skammel hen under toilettet, så han kan sætte benene op på den og føle sig mere tryk.*

---

## Børn i udsatte positioner

”Det skal fremgå af den pædagogiske læreplan, hvordan det pædagogiske læringsmiljø tager højde for børn i udsatte positioner, så børnenes trivsel, læring, udvikling og dannelse fremmes.”

***Den styrkede pædagogiske læreplan, Rammer og indhold, s. 26***



---

### Hvordan skaber vi et pædagogisk læringsmiljø, der tager højde for og involverer børn i udsatte positioner, så børnenes trivsel, læring, udvikling og dannelse fremmes?

Med afsæt i vores børnesyn om, at alle børn i Børnehuset Ørslev skal føle sig som en del af et fællesskab og at der er plads til forskellighed, behandler vi alle børn forskelligt for at behandle dem ens.

Børn kan af den ene eller anden grund befinde sig i en udsat position. Det kan være kortvarigt eller over en længere periode. Nogle børn kan være i en udsat position i nogle sammenhænge men ellers fungere fint i andre. Andre børn kan have mere komplekse udfordringer. Det er vores opgave som fagligt uddannet personale at få øje på de børn, som af forskellige årsager kan have udfordringer med at føle sig som en del af fællesskabet. Her skal vi så vidt muligt ændre læringsmiljøet for dermed at sikre barnets deltagelsesmuligheder, så vi fortsat sikrer trivsel og udvikling. Vi kan f.eks. tage

udgangspunkt i interesser som barnet mestrer, og dermed skabe et positivt udviklingsrum, hvor barnet føler sig set, værdsat og også opnår anseelse hos de øvrige børn. Vi har som personale et stort ansvar for at støtte, guide, skabe trivsel og udvikling for børn i udsatte positioner, og der skal altid være en bevidsthed hos den voksne om denne rolle. Det kan vi gøre ved at være på forkant i de situationer, hvor barnet kan blive udfordret og møde en negativ respons fra de øvrige børn. Vi bruger os selv i en aktiv rolle, der kan sætte ord på, skabe relationer og opmuntre barnet til at prøve, øve sig og mestre. Vi ved at ord skaber forståelser, der skaber handlinger, som skaber mennesker. Så derfor har den voksne et særligt ansvar for at tænke over, hvordan vi taler til og om børnene foran andre børn, og med hinanden. I tæt samarbejde med forældrene tager vi afsæt i barnets kompetencer og ressourcer med fokus på, at det styrker og udvikler barnets identitetsdannelse, selvopfattelse og selvstændighed.

#### *Praksisfortælling:*

*Et barn havde svært ved at komme ind i de gode legerelationer, og kom ofte i konflikter. Barnet havde gode fysiske kompetencer. Vi fik øje på at, hvis der blev danset stoledans, stopdans eller lignende, var barnet en større del af fællesskabet, og det udviste stor glæde. I en periode deltog barnet ofte i disse aktiviteter, og fik boostet selvværdet, samtidig med, at de andre børn positivt fik øje på barnet.*

---

## Sammenhæng til børnehaveklassen

”Det skal fremgå af den pædagogiske læreplan, hvordan der i børnenes sidste år i dagtilbuddet tilrettelægges et pædagogisk læringsmiljø, der skaber sammenhæng til børnehaveklassen.”

***Den styrkede pædagogiske læreplan, Rammer og indhold, s. 27***



---

**Hvordan tilrettelægger vi vores pædagogiske læringsmiljø for de ældste børn, så det skaber sammenhæng til børnehaveklassen? (Dette spørgsmål gælder kun dagtilbud med børn i den relevante aldersgruppe.)**

I Ringsted Kommune starter de kommende børnehaveklassebørn i tidlig SFO-start d. 1. maj. Vi kalder starten i tidlig SFO for Spirestart og børnene for "Spire-børn".

Den gode overgang til SFO og skole, handler om at børnene får kendskab til skolelivet og relationen til de voksne, der bliver en del af barnets skoleliv. Det er afgørende for den gode overgang, at Spirebørnene hjælpes godt over broen fra børnehaven til Spireperioden i SFO. Spireperioden sker gennem brobygning mellem børnehave og SFO og er et fælles anliggende for de professionelle på begge sider af broen, - og det foregår i et tæt samarbejde med forældrene. Børnehaven modtager et beløb til at skabe en god overgang for alle børn.

Kvaliteten i Spireforløbet er kendetegnet ved pædagogisk velovervejede tiltag, der skaber helhed og kontinuitet for børn og voksne og bidrager til positivt til børnenes trivsel. Overgangen bærer præg af kvalitet for børn, forældre og professionelle og har fokus på at understøtte børns sociale kompetencer, tro på egne evner, nysgerrighed mv.

I Spireforløbet arbejdes der bl.a. med følgende aktiviteter:

- Leg- og bevægelse (LOB) fra årets start
- Trivselsvurderinger og overleveringssamtale evt. med deltagelse af forældre
- Spirebørn besøger SFO og genbesøger børnehave



---

# Øvrige krav til indholdet i den pædagogiske læreplan

---

## Inddragelse af lokalsamfundet

”Det skal fremgå af den pædagogiske læreplan, hvordan dagtilbuddet inddrager lokalsamfundet i arbejdet med etablering af pædagogiske læringsmiljøer for børn.”

*Den styrkede pædagogiske læreplan, Rammer og indhold, s. 29*

---

### Hvordan inddrager vi lokalsamfundet i arbejdet med at skabe pædagogiske læringsmiljøer for børn?

I et lille bysamfund som Ørslev er der et væld af muligheder af, hvordan man kan involvere lokalsamfundet for at give børnene de bedste erfaringer og oplevelser med på vejen. Vi inddrager lokalsamfundet i vores pædagogiske arbejde, når vi til jul tager til gudstjeneste i den lokale kirke og vi synger salmer og sanser med hele kroppen. Børnene får en fornemmelse af, hvad det vil sige at gå i kirke, samt at vi hænger det julepynt op, som vi har klippet til kirken. Vi klipper også julepynt til den lokale Brugs, dette hænges op og afsluttes med at alle børn og voksne indtager en bolle og en juice som Brugsen giver.

Til Halloween tager vi på tur og ser hvordan der er pyntet flot op i byen med græskar osv. og taler med børnene om dette, så der bliver skabt en sammenhæng for børnene mellem institution og lokalsamfund. Vi gør flittigt brug af de invitationer, vi blandet andet får fra landsbylauget.

Vi går på ture, samler skrald og lærer at gå i trafikken, vi kigger, oplever og sanser, hvad vi møder på vores vej. Vi bruger de lokale legepladser i området, bruger kolaugtet

---

## Arbejdet med det fysiske, psykiske og æstetiske børnemiljø

”Arbejdet med det fysiske, psykiske og æstetiske børnemiljø i dagtilbuddet skal integreres i det pædagogiske arbejde med etablering af pædagogiske læringsmiljøer.

Børnemiljøet skal vurderes i et børneperspektiv, og børns oplevelser af børnemiljøet skal indtages under hensyntagen til børnenes alder og modenhed.”

*Den styrkede pædagogiske læreplan, Rammer og indhold, s. 30*

---

### Hvordan integrerer vi det fysiske, psykiske og æstetiske børnemiljø i det pædagogiske læringsmiljø?

I Børnehuset Ørslev integrerer vi det fysiske, psykiske og æstetiske børnemiljø i det pædagogiske læringsmiljø ved, at vi reflekterer løbende over indretningen af stuerne og arealet uden for stuerne. Dette i tråd med, hvad børnene på det aktuelle tidspunkt er optaget af eller har brug for.

Vi indretter stuerne ud fra et børneperspektiv og tilstræber at indretningen og udvalget af legetøj tager afsæt i børnenes interesser og behov. Vi har fokus på at der er tilstrækkeligt med legetøj og tydelige billeder på legetøjskasser, så børnene kan se hvad de kan lege med. Vi forsøger at skabe forskelligartede legezoner hvor børnene både kan lege vildt og højlydt, trække sig tilbage f.eks. med en bog eller selv kan vælge at gå i gang med en tegning.

Vi ser det fysiske børnemiljø spille helt tæt sammen med etableringen af vores læringsmiljøer. Det betyder, at børnenes oplevelser, udsagn og de observationer, vi laver, har indflydelse på den måde, vi reflekterer over og indretter vores læringsmiljøer på. Vi arbejder også på at få flere og flere læringsmiljøer med dokumentation i børnehøjde, og på at vi som voksne indtager barnets perspektiv i planlægningen og indretningen af læringsmiljøer. Vi reflekterer jævnligt over, hvordan vi kan forbedre eller ændre på læringsmiljøet på vores stuer. Vi forsøger at lave forskellige stationer, hvor børnene kan lege i mindre grupper bl.a. for at dæmpe støjen, men også for at styrke børnene i deres legerelationer.

I Børnehuset Ørslev stræber vi efter, at alle børn på stuerne skal have det godt, føle sig trygge ved hinanden, at det er tilladt at have sin egen mening, at de skal respektere hinanden og forstå at vi ikke alle er ens, og der er plads til forskelligheder. Hvis nogen taler grimt om andre, snakker vi om det. Vi støtter børnene og hjælper dem at sige fra og til. Hvordan gør vi det? Det gør vi ved at vi går forrest og viser tydelighed, vi viser forståelse, accept og anerkendelse af, at det er okay at afprøve og eksperimentere, at vi alle laver fejl og vi kan lære af det og hinanden.

I vuggestuen arbejdes der med at planlægge aktiviteter ud fra børnenes alder og udviklingszone. De planlagte aktiviteter kan eksempelvis tage udgangspunkt i at præsentere børnene for noget, som de så selv får plads til at udforske. Det giver mulighed for differentieret læring som kan være meget forskellig afhængig af barnets alder og ressourcer. Undervejs i aktiviteten sætter vi ord på det børnene oplever, og kommer med nye forslag til legen. Det er vigtigt at børnene har lov til at sige fra i aktiviteten og skal støttes i dette. Derudover er vi opmærksomme på, at børn kan deltage på flere måder. Nogle børn har brug for at se aktiviteterne an på sidelinjen først og det skal der være plads til.

Vi forsøger at indrette stuerne så stimulerende og lærerigt som muligt for børnene. Vi har mulighed for at dæmpe lyset og spille roligt musik.

I børnehaven har vi hængt bogstaver, tal og rim op i børnehøjde. Spil, perler, sakse, papir og andre materialer er sat tilgængeligt, så børnene selv kan tage dem i anvendelse. På alle stuer pyntes op efter årstiden og traditioner, og der er billeder af alle børnene. I børnehøjde er der opsat piktogrammer for dagens gang som bl.a. bruges når der er samlinger i løbet af dagen.

---

## De seks læreplanstemaer



---

”Den pædagogiske læreplan skal udarbejdes med udgangspunkt i seks læreplanstemaer samt mål for sammenhængen mellem læringsmiljøet og børns læring.

Det skal fremgå af den pædagogiske læreplan, hvordan det pædagogiske læringsmiljø understøtter børns brede læring inden for og på tværs af de seks læreplanstemaer.”

***Den styrkede pædagogiske læreplan, Rammer og indhold, s. 32***

---

## Alsidig personlig udvikling

”Alsidig personlig udvikling drejer sig om den stadige udvidelse af barnets erfaringsverden og deltagelsesmuligheder. Det forudsætter engagement, livsduelighed, gåpåmod og kompetencer til deltagelse.”



***Den styrkede pædagogiske læreplan, Rammer og indhold, s. 36-37***

Pædagogiske mål for læreplanstemaet:

1. Det pædagogiske læringsmiljø skal understøtte, at alle børn udfolder, udforsker og erfarer sig selv og hinanden på både kendte og nye måder og får tillid til egne potentialer. Dette skal ske på tværs af blandt andet alder, køn samt social og kulturel baggrund.
2. Det pædagogiske læringsmiljø skal understøtte samspil og tilknytning mellem børn og det pædagogiske personale og børn imellem. Det skal være præget af omsorg, tryghed og nysgerrighed, så alle børn udvikler engagement, livsduelighed, gåpåmod og kompetencer til deltagelse i fællesskaber. Dette gælder også i situationer, der kræver fordybelse, vedholdenhed og prioritering.

### Hvordan understøtter vores pædagogiske læringsmiljø børnenes alsidige personlige udvikling?

Herunder, hvordan vores pædagogiske læringsmiljø:

- Understøtter de to pædagogiske mål for temaet Alsidig personlig udvikling
- Tager udgangspunkt i det fælles pædagogiske grundlag
- Ses i samspil med de øvrige læreplanstemaer.

I Børnehuset Ørslev støtter vi barnet i dets personlige udvikling, vi møder hvert barn, som det er, der hvor det er, uden forforståelse baseret på køn, etnicitet, alder og andet. Vi tager gangspunkt i barnets egne kompetencer, så barnet kan bevare og/eller udvikle et positivt selvbillede, som en person der har en værdi i sig selv. Personalet i Børnehuset Ørslev ønsker at støtte børnenes trivsel og udvikling i et tæt samarbejde med forældrene. Når et barn starter i vuggestue eller børnehave hos os, forholder vi os nysgerrige til barnet og dets baggrund. Vi spørger ind til barnets personlighed, hjemmeliv, vaner, hvad barnet kan lide mm. og bruger forældrenes viden om barnet aktivt.

Vi har opmærksomheden på barnets engagement, gå-på-mod og udfordringer. Det er vigtigt at barnet fra starten føler sig mødt med imødekommenhed, respekt, omsorg og anerkendelse.

Garderoben er endnu et eksempel på et godt læringsmiljø for børnene. Børnene lærer både at tage tøj af og på, give og få hjælp af deres venner hvis fx lynlåsen driller og at blive støttet og anerkendt af de voksne. De rammer, som vi sætter i institutionen, er med til at danne og udvikle børnene, herunder deres alsidige personlige udvikling. Det er de voksnes ansvar og opgave at støtte børnene i at lære at give udtryk for deres egne følelser, og lære at tackle konflikter på en hensigtsmæssig og respektfuld måde. Ligeledes støtter vi børnene i at fuldføre en given opgave eller leg, selvom barnet måtte støde på udfordringer.

I forhold til indretningen på stuerne, har vi talt meget om vigtigheden i, at læringsmiljøerne er indrettet, således at børnene kan overskue, hvilke muligheder de har på stuen. At børnene kan tage et aktivt og bevidst valg om, hvad de gerne vil lege med og hvordan. Samtidig skal de fysiske læringsmiljøer dog ikke være mere stationære end at der stadig skal være plads til udfoldelse af fri fantasi.

---

## Social udvikling



”Social udvikling er udvikling af sociale handlemuligheder og deltagelsesformer og foregår i sociale fællesskaber, hvor børnene kan opleve at høre til, og hvor de kan gøre sig erfaringer med selv at øve indflydelse og med at værdsætte forskellighed.

Gennem relationer til andre udvikler børn empati og sociale relationer, og læringsmiljøet skal derfor understøtte børns opbygning af relationer til andre børn, til det pædagogiske personale, til lokal- og nærmiljøet, til aktiviteter, ting, legetøj m.m.”

***Den styrkede pædagogiske læreplan, Rammer og indhold, s. 38-39***

Pædagogiske mål for læreplanstemaet:

1. Det pædagogiske læringsmiljø skal understøtte, at alle børn trives og indgår i sociale fællesskaber, og at alle børn udvikler empati og relationer.
2. Det pædagogiske læringsmiljø skal understøtte fællesskaber, hvor forskellighed ses som en ressource, og som bidrager til demokratisk dannelse.

### Hvordan understøtter vores pædagogiske læringsmiljø børnenes sociale udvikling?

Herunder, hvordan vores pædagogiske læringsmiljø:

- Understøtter de to pædagogiske mål for temaet Social udvikling
- Tager udgangspunkt i det fælles pædagogiske grundlag
- Ses i samspil med de øvrige læreplanstemaer.

En stor del af børnenes sociale liv udspiller sig i vuggestuen eller børnehaven og derfor arbejder vi i Børnehuset Ørslev med at børnene får skabt gode relationer til hinanden og at børnene mærker vigtigheden af at høre til i en gruppe.

Vi vægter samlinger højt på stuerne, da bl.a. er det her børnene føler sig vigtige i den store børnegruppe, at man har en stemme i det store fællesskab, og at man hører til. Det er primært i legen og i samværet med andre, at børn lærer noget om sig selv og andre. Det er derfor vigtigt, at børn får lov til at lege og eksperimentere og have forskellige legefællesskaber.

Det er vigtigt, at vi voksne positionerer sig aktivt i børnenes leg. Den voksne spiller en central rolle, fordi de kan gå forrest, være styrende og igangsættende i forhold til en leg

for at skabe relationer børnene imellem. Den voksne kan også være tæt på og til rådighed hvis der opstår konflikter. Den voksne kan også være bagved f.eks. ved at observere konflikter på afstand og herefter lade børnene selv løse dem. Alle tre positioner er givende i forhold til at udvikle nye sociale kompetencer og der tages så vidt muligt udgangspunkt i barnets nærmeste udviklingszone, når personalet vurderer, hvilken position, de skal indtage.

På stuerne gør vi meget ud af at styrke fællesskabet ved at vi opdeler børnegruppen i mindre grupper. Det giver mulighed for at arbejde mere specifikt, alt efter hvad børnene har brug for, at der arbejdes med.

I legen er der sociale spilleregler, som barnet skal lære at forstå. Barnet får en fornemmelse for, at der er en form for hierarki og at børnene har forskellige positioner. Barnet skal med hjælp fra deres venner eller de voksne lære at afkode formelle og uformelle regler. Hos os stimulerer vi til at alle kan være med i en leg, tit handler det om at lære børnene at spørge ind til legen, som f.eks. Hvad leger de andre børn? Ofte går det op for dem, der har startet en leg, at der godt kan være plads til en ekstra i legen. Vi hjælper børnene med at spørge selv.

- Vi tager jævnligt emnet op til samling, hvor ked af det man kan blive, hvis man ikke må være med i en leg. Vi opfordrer og stimulerer børnene til at sige ja til andre og drage omsorg for de andre, ligeledes at have empati. Det kan betyde alverden for den, der står udenfor at han/hun må være med. Særligt i samling taler vi meget om vigtigheden af at have venner og at vi skal hjælpe hinanden og man ikke skal gå og være kede af det.
- I både vuggestuen og børnehaven arbejdes i den sammenhæng med billeder fra "Fri for mobberi kufferten for vuggestue – og børnehavebørn. Der snakkes med børnene om billederne og vi sætter ord på som vi ser på billederne. Inden vi går ud på legepladsen, italesætter vi, at nu skal vi ud og lege, at vi er venner og alle skal have nogle at lege med. Så ved vi, at det hjælper at have dialog om det.

Vi anerkender at man kan have venner på tværs af stuerne og indimellem inviterer vi dem med ind og lege, eller de må gå med vennen ind og lege på den anden stue. Børn må gerne have venskaber på tværs. Jo flere forskellige legefællesskaber børnene lærer at være i, jo stærkere og bedre erfaring får de med sig selv og andre, og de vil udvikle sig til sociale individer, der forstår at indgå i relation med andre, hvor det handler om at give og tage.

Det fysiske læringsmiljø i Børnehuset Ørslev er indrettet så det inviterer alle børn til deltagelse og lyst til leg. Stuerne er indrettet med forskelligt legetøj i børnehøjde og med mobile legezoner. Indretningen gør at børnene nemmere kan tage stilling til hvad, hvor og hvem de ønsker at lege med

I børnehaven og i det omfang vuggestuen kan være med, har vi "dagens barn", som børnene skiftes til at være og ved dagens samling gennemgår vi, hvilke børn, som er kommet og hvem der ikke er der, så børnene oplever sig som en del af et fællesskab på stuen.

I vuggestuen arbejdes der med den begyndende sociale udvikling. Børnene begynder at få øjnene op for de andre børn. Dette støttes der op omkring blandt andet gennem læringsmiljøerne. Dvs. at der arbejdes med at personalet nogle gange går foran og sætter en leg i gang, hvor vi inviterer børnene med i eksempelvis madleg i sandkassen. Når legen er kommet i gang og børnene begynder at lege sammen, trækker personalet sig lidt tilbage og er ved siden af børnene. Hvis der sker konflikter eller legen går i stå, kan personalet gå foran igen og støtte op omkring legen. I praksis arbejdes der desuden med at sætte børn sammen i grupper, hvor personalet vurderer, børnene kan få noget ud af at være sammen.

#### *Praksis eksempel:*

*To piger leger og den ene pige kommer og spørger om hun må få et tæppe. Den voksne spørger, hvad I skal bruge det til. "En hule", siger begge piger. De får et tæppe og børnene samarbejder om at få sat tæppet op, men det driller. En af de lidt større drenge*



*kommer forbi og spørger om han skal hjælpe. "Ja" siger pigerne i kor. De får lavet hulen og pigerne inviterer ham med i deres leg.*

---

## Kommunikation og sprog

”Børns kommunikation og sprog tilegnes og udvikles i nære relationer med barnets forældre, i fællesskaber med andre børn og sammen med det pædagogiske personale.

Det centrale for børns sprogtilegnelse er, at læringsmiljøet understøtter børns kommunikative og sproglige interaktioner med det pædagogiske personale. Det er ligeledes centralt, at det pædagogiske personale er bevidst om, at de fungerer som sproglige rollemodeller for børnene, og at børnene guides til at indgå i fællesskaber med andre børn.”



**Den styrkede pædagogiske læreplan, Rammer og indhold, s. 40-41**

Pædagogiske mål for læreplanstemaet:

1. Det pædagogiske læringsmiljø skal understøtte, at alle børn udvikler sprog, der bidrager til, at børnene kan forstå sig selv, hinanden og deres omverden.
2. Det pædagogiske læringsmiljø skal understøtte, at alle børn opnår erfaringer med at kommunikere og sprogliggøre tanker, behov og ideer, som børnene kan anvende i sociale fællesskaber.

### Hvordan understøtter vores pædagogiske læringsmiljø børnenes kommunikation og sprog?

Herunder, hvordan vores pædagogiske læringsmiljø:

- Understøtter de to pædagogiske mål for temaet Kommunikation og sprog
- Tager udgangspunkt i det fælles pædagogiske grundlag
- Ses i samspil med de øvrige læreplanstemaer.

Der påhviler pædagogen et stort ansvar, fordi barnet er i rivende udvikling med sit sprog, som vi skal videreudvikle og stimulere, samt at vi også skal lære børnene hensigtsmæssig kommunikation. Sproget bruger vi hele tiden og vi skal tænke på, hvad vi siger til børnene og hvordan. Det handler i den grad om at gøre sig bevidst om sin egen rolle som voksen. Det vi siger og gør, bliver det, børnene lærer.

- Gå foran som sproglige rollemodeller, vi inviterer til dialog, taler tydeligt, spørger uddybende, justerer i forhold til barnets sproglige niveau osv.
- Tilrettelægge leg og aktiviteter som sikrer deltagelse på tværs af sproglige niveauer f.eks fælleslege, sanglege, rim og ræmser, spil.
- Skabe muligheder for fordybelse i legen og dialog blandt få børn f.eks ved at skabe mindre legekroge med tydeligt legemiljø – dukkekrog/dinohjørne/biltæppe.

- Støtte sprogfattige børn i deres udtryk, f.eks. legegrupper hvor vi sætter ord på intentioner, handlinger og oplevelser i samværet med andre børn og voksne.
- Arbejde målrettet med fokusord, som deles med forældrene og er bestemte ord, som relaterer sig til det tema, som der arbejdes med i gruppen.
- arbejde målrettet med tidligt skriftsprog, vi præsenterer børnene for det skrevne ord igennem hverdagen og understøtter lysten til leg med bogstaver og 'legeskrivning'
- stille relevante bøger til rådighed for børnegruppen og prioritere dialogisk højtlesning, vi får løbende udskiftet bøger.
- give børnene adgang til både papir og skriveredskaber, lave 'papirbøger' og ordkort, som der kan skrives efter f.eks. med fokusord eller børnenes navne på.

Vi bruger sproget, når vi synger, ved samling, når vi har 'Dagens Barn' mm. I leg øver børnene sig på sproget, når vi f.eks. har et mindre stærkt sprogligt barn, kan vi sidde med det alene og øve og stimulere barnet i at udtrykke sig. Overalt øver børnene sig på sproget. Nuancerne i sproget er også noget, de lidt større børn kan begynde at forstå. Humor er noget, vi bruger, afstemmer og tilpasser til børnegruppen. Nogle gange har børnene godt af at blive udfordret og vi kan finde på at bruge talemåder, som vi så taler om og forklarer hvad betyder. Det synes børnene er sjovt. Vi er gode til at italesætte ting og vi snakker meget med børnene om vidt og bredt. Vi prøver så vidt det er muligt at følge børnenes spor og snakke om det, der optager dem. Det kan f.eks. være, at et barn er kommet hjem fra ferie og øver sig på at fortælle til samling, hvad det har oplevet. Her kan vi støtte og opmuntre og hjælpe barnet med at brede fortællingen mere ud.

I vuggestuen arbejder vi med at sætte ord på børnenes handlinger og følelser, og vi gør os umage for at forstå børnenes intentioner.

Der tales med de mindste - også selvom de endnu ikke har noget sprog. Især puslebordet bruges som læringsrum for sproglig udvikling hvor der god mulighed for nærvær med de mindste. Her er der øjenkontakt og der pludres sammen med børnene. Der synges ofte sange mens vi skifter.

---

## Krop, sanser og bevægelse



”Børn er i verden gennem kroppen, og når de støttes i at bruge, udfordre, eksperimentere, mærke og passe på kroppen – gennem ro og bevægelse – lægges grundlaget for fysisk og psykisk trivsel.

Kroppen er et stort og sammensat sansesystem, som udgør fundamentet for erfaring, viden, følelsesmæssige og sociale processer, ligesom al kommunikation og relationsdannelse udgår fra kroppen”.

**Den styrkede pædagogiske læreplan, Rammer og indhold, s. 42-43**

Pædagogiske mål for læreplanstemaet:

1. Det pædagogiske læringsmiljø skal understøtte, at alle børn udforsker og eksperimenterer med mange forskellige måder at bruge kroppen på.
2. Det pædagogiske læringsmiljø skal understøtte, at alle børn oplever krops- og bevægelsesglæde både i ro og i aktivitet, så børnene bliver fortrolige med deres krop, herunder kropslige fornemmelser, kroppens funktioner, sanser og forskellige former for bevægelse.

### Howdan understøtter vores pædagogiske læringsmiljø udviklingen af børnenes krop, sanser og bevægelse?

Herunder, hvordan vores pædagogiske læringsmiljø:

- Understøtter de to pædagogiske mål for temaet Krop, sanser og bevægelse
- Tager udgangspunkt i det fælles pædagogiske grundlag
- Ses i samspil med de øvrige læreplanstemaer.

I Børnehuset Ørslev prioriterer vi at være meget ude og her kan børnene få udfoldet sig finmotorisk og grov motorisk. Vi har gynger, cykler, træer, brædder, rutchebane, bakker, fodboldmål og fodbold, legehuse, og sandkasse med sandting. Vi har en stor god legeplads med plads til mange forskellige slags udfoldelser. Vi iværksætter nogle gange andre aktiviteter for at skabe variation og andre udfordringer for børnene. Vi kan lave cykelbane, lave lege hvor vi triller, ruller eller slår kolbøtter, balancelege, male på fliser med vandfarve, eller fælleslege som Alle mine kyllinger, Bro Bor Brille, fange leg, skjul eller Kongens efterfølger.

Inden for foregår fysisk aktivitet på en anden måde. Her har vi mere fokus på finmotorikken, hvor vi tegner, skriver, maler, synger sange om kroppen og sanserne, eller vi kigger på iPaden og lærer om hvordan vores krop ser ud, eller vi spiller spil, som kan omhandle noget med kroppen eller sanserne. Til frokost bliver vi også klogere på, hvad vi spiser, hvordan det ser ud og hvordan det smager. Vi øver os på at smage på maden.

Vi går på ture i nærmiljøet, hvor vi nogle steder kan løbe frit og tumle rundt f.eks. på større grønne områder, mens vi andre steder skal lære at kontrollere kroppen ved at gå på tur hånd i hånd i trafikken. Det kræver kontrol over sin krop, koncentration og opmærksomhed. Vi har indimellem haft mindre afslapnings- og mindfulnessforløb, hvor det også er vigtigt at børnene lærer at veksle mellem temposkift som at gå fra høj aktivitet til at skulle lære at hvile og mærke roen og sig selv. Så børnene skal lære hvordan de kan bruge deres kroppe i forskellige arenaer. Udelivet er en oplagt mulighed for at bruge vores krop og sanser samt bevægelse.

*Praksis eksempel:*

*Børn og personale bygger en bane, hvor børnene går på line for at holde balancen. Et barn går ved siden af et andet barn for at hjælpe barnet med at holde balancen og holder barnet i hånden. Der er et barn, der hele tiden siger "Nu er vi aber, nu er vi krokodiller" (fantasi og kreativitet går op i en højere enhed)*

---

## Natur, udeliv og science

”Naturoplevelser i barndommen har både en følelsesmæssig, en kropslig, en social og en kognitiv dimension.

Naturen er et rum, hvor børn kan eksperimentere og gøre sig de første erfaringer med naturvidenskabelige tænke- og analysemåder. Men naturen er også grundlag for arbejdet med bæredygtighed og samspillet mellem menneske, samfund og natur.”



**Den styrkede pædagogiske læreplan, Rammer og indhold, s. 44-45**

Pædagogiske mål for læreplanstemaet:

1. Det pædagogiske læringsmiljø skal understøtte, at alle børn får konkrete erfaringer med naturen, som udvikler deres nysgerrighed og lyst til at udforske naturen, som giver børnene mulighed for at opleve menneskets forbundethed med naturen, og som giver børnene en begyndende forståelse for betydningen af en bæredygtig udvikling.
2. Det pædagogiske læringsmiljø skal understøtte, at alle børn aktivt observerer og undersøger naturfænomener i deres omverden, så børnene får erfaringer med at genkende og udtrykke sig om årsag, virkning og sammenhænge, herunder en begyndende matematisk opmærksomhed.

### **Hvordan understøtter vores pædagogiske læringsmiljø, at børnene gør sig erfaringer med natur, udeliv og science?**

Herunder, hvordan vores pædagogiske læringsmiljø:

- Understøtter de to pædagogiske mål for temaet Natur, udeliv og science
- Tager udgangspunkt i det fælles pædagogiske grundlag
- Ses i samspil med de øvrige læreplanstemaer.

I Børnehuset Ørslev har vi en stor legeplads, der giver børnene gode muligheder for at gå på opdagelse i naturen. Vi kan sammen gå på opdagelse i regnormens verden f.eks. kan der komme spørgsmål fra børnene såsom: ”Er det en dreng eller pige?”, ”Hvad spiser den?”, ”Har den en mor og far?”, ”Hvor bor den?” Vi kan tage lpaden med udenfor og vi kan lave en lille film, vi kan tage billeder og vi kan søge information om den. Der arbejdes med natur og udeliv gennem børns naturlige nysgerrighed. Vi bruger legepladsen som en del af det daglige læringsrum og er ude hver dag i alt slags vejr. Her undersøges legepladsen, vi finder mariehøner, små dyr og leger med vand og sand. Vi giver plads til at børnene må blive mudrede og de mindste må smage på sandet i sandkassen. Det er en

del af udelivet at sanse naturen. Desuden sætter vi ord på det vi ser omkring os. Eksempelvis når det regner: "Se nu begynder det at regne, jeg mærkede en dråbe på min kind", se vanddråber der lander i en vandpyt og hoppe i dem.

Vi samler skrald med børnene i naturen og lære dem, hvad der kan forurene og skade naturen. Når vi er på ture, så taler vi på vores vej om det, vi oplever, ser og sanser. Tit kan oplevelser eller ting blive bragt med hjem, og så kan vi arbejde videre med det. Vi har Høstfesten, hvor vi inviterer bedsteforældrene til at komme med noget, der har med høsten at gøre. Vi udstiller tingene på borde, hvor man kan komme og smage, se, røre og dufte. Vi finder sange, der passer til temaet, læser bøger om høst og fortæller børnene om hvorfor vi holder høstfest.

*Praksis eksempel:*

*Et par børn leger og har fundet fem mariehøns ude i kanten af legpladsen på et kloakdæksel. De har bygget et hus til dem. Der er en gren imellem de to huse, som børnene har lavet med jord og blade. Det er en bro, fortæller en af børnene og så snakker de om, hvor mon de bor og om alle mariehøns er ens. Den voksne tager en ipad og i fællesskab finder de forskellige mariehøns. Nogle er gule/røde og nogen har mange prikker på, mens andre ikke har så mange.*

---

## Kultur, æstetik og fællesskab

”Kultur er en kunstnerisk, skabende kraft, der aktiverer børns sanser og følelser, ligesom det er kulturelle værdier, som børn tilegner sig i hverdagslivet.

Gennem læringsmiljøer med fokus på kultur kan børn møde nye sider af sig selv, få mulighed for at udtrykke sig på mange forskellige måder og forstå deres omverden.”



**Den styrkede pædagogiske læreplan, Rammer og indhold, s. 46-47**

Pædagogiske mål for læreplanstemaet:

1. Det pædagogiske læringsmiljø skal understøtte, at alle børn indgår i ligeværdige og forskellige former for fællesskaber, hvor de oplever egne og andres kulturelle baggrunde, normer, traditioner og værdier.
2. Det pædagogiske læringsmiljø skal understøtte, at alle børn får mange forskellige kulturelle oplevelser, både som tilskuere og aktive deltagere, som stimulerer børnenes engagement, fantasi, kreativitet og nysgerrighed, og at børnene får erfaringer med at anvende forskellige materialer, redskaber og medier.

### **Hvordan understøtter vores pædagogiske læringsmiljø, at børnene gør sig erfaringer med kultur, æstetik og fællesskab?**

Herunder, hvordan vores pædagogiske læringsmiljø:

- Understøtter de to pædagogiske mål for temaet Kultur, æstetik og fællesskab
- Tager udgangspunkt i det fælles pædagogiske grundlag
- Ses i samspil med de øvrige læreplanstemaer.

I Børnehuset Ørslev skal børnene have lov til at skabe og eksperimentere med ting og materialer sammen. Materialerne skal så vidt muligt være tilgængelige for dem i børnehøjde. Børnene udsmykker regelmæssigt stuen på en måde, der skal vække børnenes opmærksomhed, nysgerrighed og fremme deres lyst til at skabe og fordybe sig i ting. I hele huset arbejder med en sanselig tilgang til kultur og æstetik. Her handler det især om at skabe nogle overordnede rammer for kreative aktiviteter som sikre at børnene får plads til at udfolde deres fantasi. Rammen skal være defineret af os men samtidig ikke være så defineret at der ikke er plads til børnenes fantasi og idéer

Fælles for vores hus er, at vi gerne vil give børnene gode kulturelle oplevelser,



- Vi lader gerne børnene sætte sig og klippe-klistre og stiller materialer til rådighed. Andre gange arbejder vi med at fordybe os i kreative projekter og tager udgangspunkt i årstiderne, og de traditioner som kommer.
- Vi tager fat i emner, der interesserer børnene som f.eks. Hvem er jeg, Hvor bor jeg, Mit ynglings legetøj mm.
- Vi går f.eks hver jul i kirke, hvor vi pynter jueltræet i kirken og synger julen ind og hører præsten tale.
- Vi er også været nede i den lokale Brugs for at udsmykke den og børnene har hjemmelavet julepynt med.
- Vi har høstfest og forskellige arrangementer, som vi gerne vil give dem med på deres vej.

Det pædagogiske læringsmiljø understøtter børnenes erfaring med fællesskab ved at invitere til lege af forskellige karakter med andre børn. Såvel udenfor som indenfor og gennem dagligdagens gang og rutiner, oplever børnene, at de er en del af et fællesskab både på stuen men også i huset. Dette sker gennem børnenes egne og selvvalgte lege relationer men også i de grupper, som vi sætter børnene i, når vi laver voksen styret aktiviteter. Her tænker vi meget i at sætte børn sammen med andre børn, som vi mener har potentiale for at udvikle gode og udviklende lege relationer sammen og vi har erfaring med, at det hjælper børnene til at få øje på nye legekammerater.

---

# Evalueringsskultur



---

”Lederen af dagtilbuddet er ansvarlig for at etablere en evalueringsskultur i dagtilbuddet, som skal udvikle og kvalificere det pædagogiske læringsmiljø.

Lederen er ansvarlig for, at arbejdet med den pædagogiske læreplan evalueres mindst hvert andet år med henblik på at udvikle arbejdet. Evalueringen skal tage udgangspunkt i de pædagogiske mål og herunder en vurdering af sammenhængen mellem det pædagogiske læringsmiljø i dagtilbuddet og børnenes trivsel, læring, udvikling og dannelse.

Evalueringen skal offentliggøres.

Lederen af dagtilbuddet er ansvarlig for at sikre en løbende pædagogisk dokumentation af sammenhængen mellem det pædagogiske læringsmiljø og børnenes trivsel, læring, udvikling og dannelse. Den pædagogiske dokumentation skal indgå i evalueringen.”

***Den styrkede pædagogiske læreplan, Rammer og indhold, s. 50-51***

Det er ikke et lovkrav at beskrive dagtilbuddets dokumentations- og evalueringsspraksis i den pædagogiske læreplan, men det kan være en fordel i udarbejdelsen af læreplanen at forholde sig til den løbende opfølgning og evaluering af indholdet i læreplanen.

## Hvordan skaber vi en evalueringsskultur, som udvikler og kvalificerer vores pædagogiske læringsmiljø?

### Det vil sige, hvordan dokumenterer og evaluerer vi løbende vores pædagogiske arbejde, herunder sammenhængen mellem det pædagogiske læringsmiljø og de tolv pædagogiske mål?

Her kan I kort beskrive jeres arbejde med at etablere en evalueringsskultur som en del af det daglige pædagogiske arbejde. I kan fx beskrive, hvordan I arbejder systematisk med evaluering, om I arbejder med særlige metoder, om I arbejder eksperimenterende eller undersøgende med et særligt fokus, samt hvordan, hvor ofte og i hvilke fora I drøfter og reflekterer over jeres pædagogiske praksis mv.

I Børnehuset Ørslev skal den pædagogiske leder sikre en systematisk metode til evalueringen af Den pædagogiske læreplan. I Børnehuset Ørslev af bruger vi evalueringsskemaet fra hæftet Redskab til selvevaluering fra Den styrkede pædagogiske læreplan. Eva-

luering skal anses som en læringsproces, hvis formål er at vi hele tiden udvikler os. Evaluering skal ikke forstås som kritik af det pædagogiske arbejde, men at vi gerne vil, have mere af det der virker. Dette er noget vi gør meget ud af i vores hverdag, vi bruger forskellige redskaber til få evalueringskulturen integreret

Som fast punkt på møder evalueres aktiviteter og begivenheder. Dertil er der en forventning om, at vi generelt bringer erfaringer, oplevelser og refleksioner op i forhold til den pædagogiske praksis, hvis vi har en følelse af, der er noget vi bør tale om. Som en udvikling af den pædagogiske praksis evalueres praksis systematisk via et en igangværende proces, hvor vi på hvert personalemøde analyserer og evaluerer vores daglige praksis – ud fra en grundlæggende vurdering af vilkår og muligheder, gennemgår vi praksis med afgrænset fokus pr. gang. I tråd med vores pædagogiske mål og temaer i den styrkede pædagogiske lærerplan vil vores analyser og evalueringer være med udgangspunkt i disse mål og i de perspektiver der her danner rammen for vores fælles forståelse. Som en realistisk målsætning vil vi veksle mellem, hvilke mål vi har fokus på. Vi vil i vores systematisk gennemgang af vores pædagogisk praksis notere os, hvor der er udviklingspotentiale og føje dem til listen for udviklingsområder. Børnenes perspektiver – vil være en del af vores analyse, og i et systemteoretisk perspektiv vil vi være opsøgende på børnenes oplevelser og behov. Der er til det fælles arbejde med fokusområder en dagsorden der indeholder de systemteoretiske vilkår for analyse og tiltag.

Vi har hele tiden undersøgende fokus på at opkvalificere den pædagogiske praksis, dette gøres ved at evaluere vores temaer/emner igennem året. Dette gøres på vores personalemøder som er en gang om måneden, stuemøder som er hver anden uge i vuggestuen og hver anden uge i børnehaven.

Det er den pædagogiske leders ansvar at sikre og rammesætte at det ovenstående sker.

---

### **Hvordan evaluerer vi arbejdet med den pædagogiske læreplan, som skal foretages mindst hvert andet år?**

Her kan I fx kort beskrive, hvordan evaluering af læreplanen kan ses i forhold til jeres evalueringskultur i hverdagen.

Vi foretager løbende evaluering af vores daglige aktiviteter/projekter mm. En evaluering, der skal forstås som en refleksion og udforskning; en delt erfaring, som handler om at skabe en ny forståelse, ny viden og nye veje. Som fører til at vores læreplan hele tiden er

i en dynamisk proces Den dynamiske proces/skema til handling sker løbende på stue-møde, ende-møder, pædagogmøder, personalemøder og i den daglige snak.

# Her kan I finde yderligere inspiration til arbejdet med den pædagogiske læreplan

Til at understøtte og inspirere jeres videre arbejde med den styrkede pædagogiske læreplan er der udviklet en række øvrige materialer. Alle inspirationsmaterialer – nuværende og kommende – kan findes på [www.emu.dk/omraade/dagtilbud](http://www.emu.dk/omraade/dagtilbud)



**Redskab til selvevaluering** er en ramme til systematisk at analysere jeres praksis inden for centrale områder i den styrkede pædagogiske læreplan.



**Redskab til forankringsproces** indeholder fem tilgange til, hvordan I kan arbejde med forandring og forankring af et stærkt pædagogisk læringsmiljø.



**Film** introducerer indholdet i og illustrerer hovedpointer fra publikationen *Den styrkede pædagogiske læreplan*.



**Forskellige tematiske materialer** dykker ned i viden om et tema og giver inspiration til dialog og handling. Her er bl.a. materialer om evaluering af pædagogisk praksis, som understøtter en systematisk tilgang til det at evaluere.

Der offentliggøres løbende nye temaer.

Alle materialer kan findes på [www.emu.dk/omraade/dagtilbud](http://www.emu.dk/omraade/dagtilbud)



Pædagogisk læreplan

© 2019  
Danmarks Evalueringsinstitut og  
Børne- og Socialministeriet

Citat med kildeangivelse er tilladt

Design: BGRAPHIC